

性別平等資料庫資料應用分析案

「就業經濟與福利篇」

研究名稱：性別平等資料庫資料應用分析案

申請機構：國立清華大學

計畫主持人：周碧娥

專任研究助理：劉晨志

兼任研究助理：廖瑞華、羅原廷、蔡宜文

中華民國一〇六年二月二十四日

貳、臺灣性別平等面面觀：臺灣就業之性別差異與現況發展	2
一、 前言	3
二、 議題現況.....	3
三、 分析方法.....	4
(一) 分析架構.....	4
(二) 參考資料說明.....	6
四、 議題分析.....	7
(一) 勞動力參與的性別差異.....	7
(二) 就業的性別差異.....	15
(三) 身心障礙者在就業中的性別差異.....	22
(四) 促進工作平等措施的現況.....	27
(五) 性別落差指數的國際排序.....	29
五、 結論及政策建議.....	33
(一) 結論.....	33
(二) 政策建議.....	35
附錄一：性別平等資料庫參考資料及性別就業、經濟與福利相關資料索引.....	36

貳、臺灣性別平等面面觀：臺灣就業之性別差異與現況發展

摘要

本文以臺灣就業、經濟與福利中的性別差異與現況發展為題，說明臺灣就業市場中的各種性別差異與發展趨勢。在數據資料的使用上，以性別平等資料庫內容為主要依據，除整合行政院性別平等會之各項資源與連結外，亦也採用各部會之相關統計資料進行佐證。

在議題分析中，首先指出女性在就業勞動中，其婚姻狀態、薪資、教育程度、與中高年齡都成為影響女性就業的狀態。在行業中的性別差異，女性佔服務業從業人口的一半以上，女性薪資約占男性薪資的83%，其差異有逐年縮小的趨勢，但女性的薪資依舊低於整體平均薪資，同時也低於男性薪資。女性在公司登記家數和民意代表、主管及經理人員比率有逐年增加的現象，意味著女性的就業身分開始轉變。同時，近年來非典型就業人數的比率有上升的趨勢，女性從事非典型就業的比率高於男性。除此之外，身心障礙者女性分佈在服務業及非典型就業之中，成為就業市場裡既是少數又是低薪的雙重弱勢者。在促進工作平等措施的現況中，事業單位同意員工申請性別工作平等各項措施之比率介於74.7%至95.5%之間，這表示我國推行工作性別平等措施的正面成效之外，也仍有進步的空間。本文從性別落差指數中的「勞動力參與率女男比例、女男薪資公平性比例、民意代表、主管及經理人員女男比例、專技人員女男比例」等變項，挑選日本、韓國、新加坡、中國、美國、瑞典進行排序比較。在女男薪資公平性比例的排序中，臺灣位於第一。而其他三個變項，臺灣與美國與歐洲拉近差距，並在亞洲地區領先於日本、韓國。

一、前言

經濟地位與就業福利的保障，向來是反映國家發展的重要指標之一，也是影響女性社會地位提升與否的重要因素。然而，傳統的就業、經濟與福利等範疇，反映出以男性經驗或男性生活為主的分類基礎，鮮少從女性的經驗與生活作為立足點，女性作為「他者」多半在國家發展的進程中被排除與被忽略（Irene 1976¹；Beneria, Lourdes and Sen 1981²）。

隨著聯合國於 1979 年提倡的《消除對婦女一切形式歧視公約》（CEDAW），開啟世界各國政府積極推動性別平權的相關措施。在世界各國的社會發展指標，也響應以性別觀點作為建立各項統計指標的根據。

本計劃試圖以性別作為觀察的視角，說明臺灣就業市場中的各種性別差異與發展趨勢，藉此提升就業、經濟與福利中的性別敏感度（Gender sensitive）。

二、議題現況

有關臺灣女性就業、經濟與福利的相關研究與政策分析已累積相當成果，並已明確指出女性在經濟資源的獲取，會影響其經濟安全與就業條件（鄭麗珍 2000³；陳婉琪 2011⁴）。與男性相比女性更容易受到職場性別區隔的影響，不利於女性的就業及其經濟地位的平等。同

¹ Tinker, Irene. (1976). The Adverse Impact of Development on Women. *Women and World Development*, pp.22-34. Washington, DC: Overseas Development Council..

² Beneria, Lourdes and Gita Sen. (1981). Accumulation, Reproduction, and Women's Role in Economic Development: Boserup Revisited. *Signs: Journal of Women and Culture in Society*, 7: 279-298.

³ 鄭麗珍（2000年11月）〈婦女經濟安全-以女性單親家庭為例〉。《對新政府社會福利政策的建言》學術研討會。臺北市臺灣大學。

⁴ 陳婉琪（100）。《家庭因素對女性勞動參與的影響及其變遷》。科技部專題研究成果報告（編號：NSC100-2410-H305-051-MY2），未出版。

時，就業環境中的職業性別隔離，亦會作用在女性的就業選擇、薪資高低與職位升遷之上。不僅如此，女性還面臨到育兒與家庭照顧的傳統性別角色分工。這些都是女性在就業市場中會遭遇的處境。因此，本文經由上述現況中，檢視女性在就業、經濟與福利相關統計指標中的發展趨勢。

三、 分析方法

(一) 分析架構

「臺灣就業、經濟與福利中的性別差異與現況發展」之分析架構如表一：⁵

表一：就業、經濟與福利之分析架構、性別平等觀測指標及資料出處

議題分析	測量指標	資料出處
勞動力參與的性別差異	勞動力人數	重要性別統計資料庫>國內指標>就業、經濟與福利 網址： http://www.gender.ey.gov.tw/gecdb/Stat_Statistics_Category.aspx?fs=GE1M1b3tV5rOB1KWZF2%2bbg%3d%3d
	勞動力參與率	
	就業率	
	失業率	
就業中的性別差異	現有公司登記家數	行政院性別平等會>性別主流化>性別統計分析 網址： http://www.stat.gov.tw/np.asp?ctNode=6015
	每人每月薪資	
	非典型就業人數	
身心障礙者在就業中的性別差異	身心障礙人數	
促進工作平等措施的現況	勞工育嬰留職停薪津貼請領人數	
性別落差指數的國際排序	勞動力參與率女男比	重要性別統計資料庫>國際指標>性別落差指數(GGI) 網址： http://www.gender.ey.gov.tw/gecdb/Stat_International_Node0.aspx?s=tZ7cAGjLH7DDUmC9hAf%2f4g%3d%3d
	女男薪資公平性比	
	民意代表、主管及經理人員女男比	
	專技人員女男比	

資料來源：修改自性別平等資料庫資料應用分析案需求說明書暨評審須知

⁵依據 105 年 8 月 2 日性別平等資料庫資料應用分析案 5 項性別議題分析計畫審查意見表第 5 頁(二)就業經濟與福利之第一點修正，並經審查建議後調整。

本文經由表一的架構，說明女性在就業市場上是否隨著國家的進步而邁向性別友善，又或是存在著何種性別差異。同時，本文的議題分析的主軸主要有四項：⁶

1. 勞動力參與的性別差異：勞動力參與率、失業率、就業率等統計資料數據，檢視女性在勞動參與中的性別差異與趨勢。

2. 就業中的性別差異：從公司登記家數（按負責人性別）、每人每月薪資、及非典型就業人數等數據，觀察男性與女性在行業與薪資中的現況與處境。

3. 身心障礙者在就業中的性別差異：檢視男性與女性身心障礙人數、就業狀況、薪資等差異與現況。

4. 促進工作平等措施的現況：檢視就業福利中相關保障措施，呈現勞工育嬰留職停薪津貼請領人數的現況和促進工作平等措施的成效。

5. 性別落差指數的國際排序：除了上述進行臺灣比較指標之外，亦納入國際指標的比較，並以性別落差指數(Gender Gap Index, GGI)之次指數「經濟參與和機會」中的影響變數「Ratio: female labor force participation over male value」（勞動力參與率女男比例）、「Wage equality between women and men for similar work (converted to female-over-male ratio)」（女男薪資公平性比例）、「Ratio: female legislators, senior officials and managers over male value」（民意代表、主管及經理人員女男比例）、「Ratio: female professional and technical workers over male value」（專技人員女男比例）等，進行相關類別定義後，並挑選「臺灣、日本、新加坡、韓國、中國、美國、瑞典」等七個國家，進行上述各項指標中的相對位置。

⁶依據 105 年 8 月 2 日性別平等資料庫資料應用分析案 5 項性別議題分析計畫審查意見表第 6 頁(二)就業經濟與福利之第二點修正，並經審查建議後調整。

(二) 參考資料說明

本文所使用的數據資料，使用行政院性別平等資料庫之各項資源：重要性別統計資料庫及性別主流化中的性別統計分析等。依據議題分析，整合各項資料進行應用與分析，以作為社會各界應用行政院性別平等資料庫之參考。

在本文除了使用性別平等資料庫所建制與整合的資料之外，輔以行政院主計總處、勞動部、及衛生福利部等相關指標及研究調查作為資料的補充（如表二）。本文中所使用的圖表數據，其出處與詳細路徑詳列於附錄一。同時，本文所引註之相關文獻來源，則以腳註方式標明。

表二：行政院主計總處、勞動部、及衛生福利部等參考資料說明

資料來源	資料名稱	資料出處
勞動部	性別勞動統計查詢	勞動統計專網>性別統計專區>性別勞動統計查詢 網址： http://statdb.mol.gov.tw/statis/jspProxy.aspx?sys=210&funid=mq03
	勞動統計調查	勞動統計專網>勞動統計調查 網址： http://www.mol.gov.tw/statistics/19111/
	國際性別統計	勞動統計專網>性別統計專區>國性別統計 網址： http://www.mol.gov.tw/statistics/2461/18943/27139/
	103 年身心障礙者勞動狀況調查	勞動統計專網>族群勞動統計>身心障礙者>103 年身心障礙者調查報告 網址： http://www.mol.gov.tw/statistics/2462/19476/19060/
	104 年僱用管理就業平等概況調查	勞動統計專網>勞動統計調查>104 年>僱用管理就業平等概況調查 網址： http://www.mol.gov.tw/statistics/19111/
行政院 主計總處	性別統計指標	首頁>政府統計(Off)主計總處統計專區(Off)>就業、失業統計>統計表>性別統計指標 網址： http://www.stat.gov.tw/ct.asp?xItem=37200&ctNode=517&mp=4
	薪資及生產力統計	行政院主計總處>資訊公開>出版品及普(抽)查資料>統計電子書(OFF) >薪資及生產力統計 網址： https://www.dgbas.gov.tw/np.asp?ctNode=334
	人力資源統計年報資料查詢	行政院主計總處>政府統計(OFF) >主計總處統計專區(Off) >就業、失業統計>查詢系統 網址： http://www.dgbas.gov.tw/ct.asp?xItem=18844&ctNode=4943&mp=1
	105 年人力運用調查報告	主計總處>資訊公開>出版品及普(抽)查資料>統計電子書(OFF)>人力運用調查 網址： https://www.dgbas.gov.tw/ct.asp?xItem=40577&ctNode=4987&mp=1
衛福部	100 年身心障礙者生活狀況及各項需求評估調查	衛生福利部>統計處首頁>衛生福利統計專區>社會福利統計調查>04 身心障礙者生活狀況調查>100 身心障礙者生活狀況及各項需求評估調查 網址： http://www.mohw.gov.tw/cht/DOS/DisplayStatisticFile.aspx?d=43170

資料來源：本文製表

四、 議題分析

(一) 勞動力參與的性別差異

1. 勞動力人數及非勞動力人數

在民國 96 年至民國 105 年的勞動力人數與非勞動力人數，都是和緩攀升。從數據中得知，男性的勞動力人數，先增後減；女性的勞動力人數則是持續上升（如表三）。在勞動力人數中，男性占總勞動力人數的五成，女性則是四成。在非勞動力人數中，男性占的總非勞動力人數的三成，女性則是六成。

表三：男性與女性的勞動力人數與非勞動力人數（96 年-105 年）

單位：千人

年	項目	勞動力人數			非勞動力人數		
		總計	男	女	總計	男	女
96 年		10,713	6,116	4,597	7,679	2,979	4,700
97 年		10,853	6,173	4,680	7,770	3,028	4,742
98 年		10,917	6,180	4,737	7,937	3,127	4,810
99 年		11,070	6,242	4,828	7,992	3,143	4,849
100 年		11,200	6,304	4,896	8,053	3,152	4,901
101 年		11,341	6,369	4,972	8,096	3,161	4,934
102 年		11,445	6,402	5,043	8,142	3,190	4,951
103 年		11,535	6,441	5,094	8,170	3,204	4,966
104 年		11,638	6,497	5,141	8,204	3,213	4,991
105 年		11,727	6,541	5,186	8,235	3,214	5,022

資料來源：勞動力人口，取自重要性別統計資料庫；非勞動力人口，取自勞動部性別勞動統計查詢。詳細路徑與網址，參閱附錄一。

女性的非勞動力人數占的總非勞動力人口的六成，從〈臺灣地區男性與女性的未參與勞動原因〉（如表四）的統計數據中顯示出，男性與女性未參與勞動原因的共同之處，在於求學與及準備升學、高齡、身心障礙等原因。女性與男性不同之處在於，女性在料理家務的人數高於男性，同時料理家務占女性總計的五成。

表四：臺灣地區男性與女性的未參與勞動原因（96年-105年）

單位：千人

年	項目	總計		想工作而未找工作且隨時可以開始工作		求學及準備升學		料理家務		高齡、身心障礙		其他	
		男	女	男	女	男	女	男	女	男	女	男	女
96		2979	4,700	122	70	1,136	1,051	15	2,371	1,105	1,042	603	166
97		3028	4,742	108	60	1,127	1,051	18	2,358	1,122	1,089	654	184
98		3127	4,810	118	59	1,146	1,050	20	2,346	1,150	1,154	693	200
99		3143	4,849	105	56	1,120	1,046	20	2,345	1,162	1,189	736	214
100		3152	4,901	95	57	1,123	1,045	25	2,370	1,162	1,207	747	222
101		3161	4,934	93	57	1,117	1,042	30	2,377	1,171	1,234	751	224
102		3190	4,951	93	59	1,070	1,055	33	2,395	1,233	1,209	761	234
103		3204	4,966	83	61	1,039	1,050	40	2,450	1,277	1,158	766	247
104		3213	4,991	89	59	1,023	1,041	45	2,471	1,293	1,169	764	252
105		3214	5,022	90	59	1,013	1,031	47	2,501	1,303	1,177	761	254

資料來源：取自主計總處就業失業統計資料查詢系統。詳細路徑與網址，參閱附錄一。

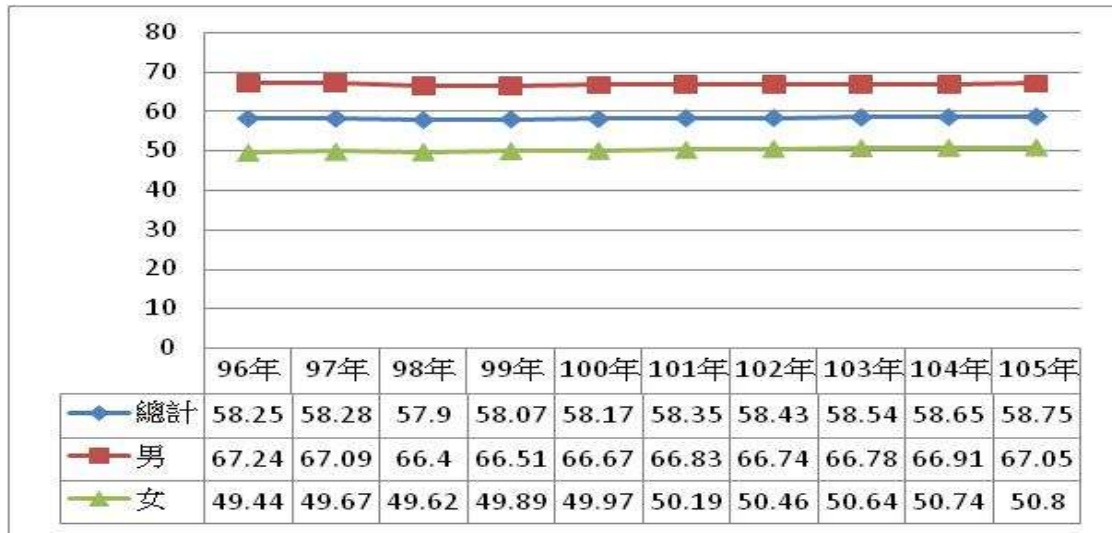
整體而論，女性就在學與升學、料理家務、高齡和身心障礙等因素，都會成為未參與勞動的影響因素之一，而男性則是就學與升學與高齡和身心障礙等因素。

2. 勞動力參與率的性別差異

女性的勞動力參與率反映的是女性勞動人口參與市場勞動的程度。經由勞動力參與率所表現的性別差異，可以了解國家對於就業、經濟上是否逐漸消彌性別不平等的狀態。

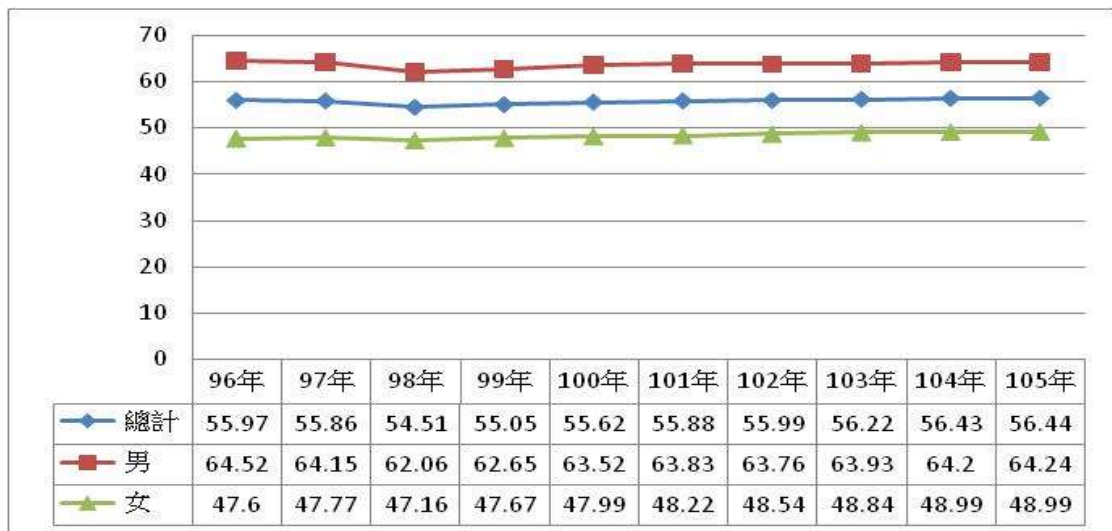
在臺灣男性與女性的勞動力參與率的統計中，女性勞動力參與率的成長幅度略高於男性，而且女性呈現正成長，男性則維持在 66% 至 67% 左右（如圖一）。女性勞動力參與率在近十年的幅度趨緩，但有逐年拉近與男性勞動力參與率之間的差距。在民國 96 年至民國 105

年之間，我國的女性勞動力參與率從四成上升至五成，但仍低於男性勞動力參與率。



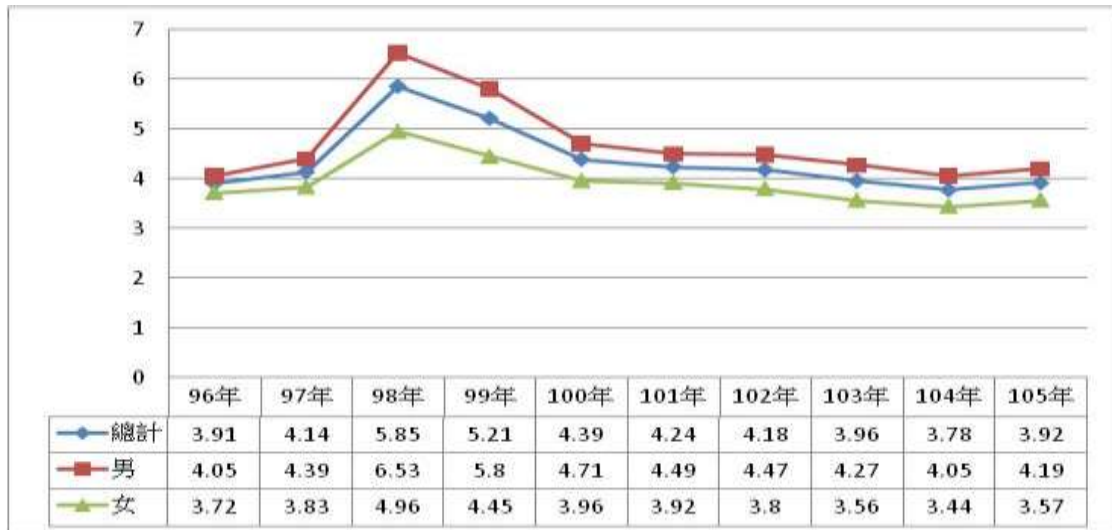
圖一：臺灣地區男性與女性的勞動力參與率（96年-105年）（作者繪製）。
資料來源：取自重要性別統計資料庫。詳細路徑與網址，參閱附錄一。

在就業率中（圖二），也反映出與男性與女性勞動力參與率的相同變化趨勢，男性與女性就業率僅在98年微幅下降後，便開始逐年上升，男性的就業率亦是高於女性。



圖二：男性與女性就業率（96年-105年）（作者繪製）。
資料來源：101年至104年的就業率數據，取自重要性別統計資料庫，其餘則取自勞動部性別勞動統計查詢。詳細路徑與網址，參閱附錄一。

在失業率的趨勢中（圖三），男性與女性失業率在民國 98 年達到頂峰後開始逐年下降。雖然男性就業率高於女性，但在失業率中女性卻低於男性。



圖三：男性與女性失業率（96年-105年）（作者繪製）。

資料來源：101年至104年的就業率數據，取自重要性別統計資料庫，其餘則取自勞動部性別勞動統計查詢。詳細路徑與網址，參閱附錄一。

除了整體的勞動力參與率、就業率及失業率的檢視之外，以下分別從婚姻狀態、教育程度及年齡進行性別差異的現況描述：

（1）婚姻狀態與勞動力參與率

臺灣男性與女性婚姻狀態的勞動力參與率（如表五），所呈現的差異即在於「有配偶、同居或離婚、分居、喪偶」的狀態下會影響女性的勞動力參與率，而男性則是在離婚、分居、或喪偶的狀態下，會稍微影響其勞動有參與率。同時，女性在未婚狀態中的勞動力參與率接近於未婚男性的勞動力參與率。不僅如此，男性在「有配偶或同居」的狀態，其勞動力參與率會高於未婚的狀態。

表五：男性與女性勞動力參與率按婚姻狀態分（96年-105年）

單位：%

年	項目	男性				女性			
		平均	未婚	有配偶或同居	離婚、分居或喪偶	平均	未婚	有配偶或同居	離婚、分居或喪偶
96年		67.12	57.32	74.78	52.76	49.35	57.14	49.57	29.91
97年		67.00	58.46	74.01	53.20	49.72	58.07	49.38	31.09
98年		66.23	58.27	73.10	50.98	49.50	58.86	48.52	31.36
99年		66.42	59.50	72.63	51.60	49.66	59.28	48.74	30.46
100年		66.56	59.84	72.54	53.55	49.67	59.92	48.89	28.80
101年		66.90	61.13	72.29	53.42	49.84	59.83	49.05	29.88
102年		66.61	62.12	71.46	52.72	50.23	60.39	48.94	31.52
103年		66.62	62.82	71.09	53.46	50.50	60.48	49.76	30.29
104年		66.84	63.91	70.67	54.12	50.54	60.58	49.72	30.25
105年		66.96	65.05	70.08	55.35	50.66	62.44	48.30	31.71

資料來源：取自行政院主計總處 105 年人力運用調查報告。詳細路徑與網址，參閱附錄一。

婚姻狀態作為影響女性勞動力參與的解釋，大多在於女性必須進行家庭生活與社會生活之間的時間分配，這樣的分配使得女性在下班後，還要回到家庭從事家務勞動，此現象又被稱為「第二班」(the second shift)。又或是進入婚姻狀態後的女性，因婚姻、喪偶等條件因素，使得她們必須重回勞動市場，面臨再次尋找工作的諸多困境。

(2) 教育程度與勞動力參與率

在男性與女性教育程度的勞動力參與率中（如表六），展現出男性與女性受教育程度的越高，其勞動力參與率也會相對的提升。但整體而言，在不同教育程度的勞動力參與率，女性仍是低於男性。

表六：男性與女性勞動力參與率按教育程度分（96年-105年）

單位：%

年	男性				女性			
	總計	國中及 以下	高中 (職)	大專(含 研究所)	總計	國中及 以下	高中(職)	大專(含 研究所)
96	67.24	59.01	72.24	70.36	49.44	30.34	55.82	64.71
97	67.09	57.85	72.02	70.85	49.67	29.46	55.4	65.35
98	66.4	56.22	71.13	70.82	49.62	28.61	54.22	65.89
99	66.51	56	70.87	71.17	49.89	28.67	53.78	65.64
100	66.67	55.99	70.93	71.29	49.97	27.62	53.97	65.19
101	66.83	55.95	71.19	71.37	50.19	27.34	53.51	64.78
102	66.74	55.64	70.6	71.76	50.46	27.51	53.02	64.14
103	66.78	54.38	71.12	72.26	50.64	26.2	52.35	64.36
104	66.91	53.85	71.69	72.39	50.74	25.22	52.1	63.94
105	67.05	54.2	71.77	71.99	50.8	25.43	52.01	63.34

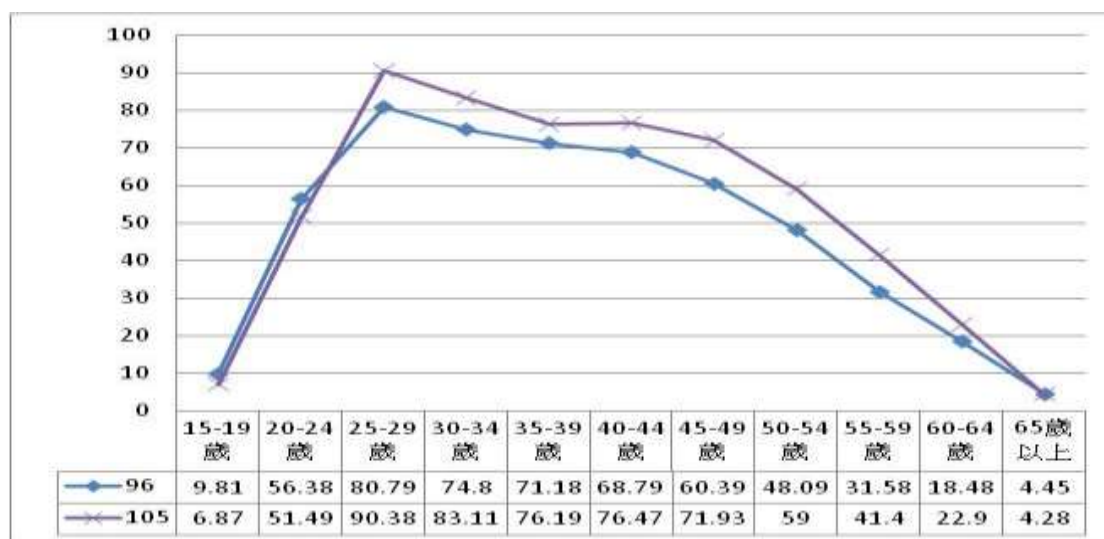
資料來源：取自主計總處統計資料網，就業失業統計資料查詢系統。詳細路徑與網址，參閱附錄一。

（3）年齡與勞動力參與率

以年齡觀察女性的勞動力參與率的趨勢變化（如圖四），選取民國 96 年與民國 105 年作為比較。可以分別看出，女性在民國 105 年的勞動力參與率，相較 9 年前有提升的情勢。同時，女性在 25 歲至 29 歲階段，是勞動力參與率較高的年齡層，並高達 80.79%。在 30 歲至 34 歲後開始下降，隨著年齡的增加，勞動力參與率也越來越低，顯示女性自 30 歲起，即進入婚姻及生育的階段，便開始影響其勞動力參與率的狀況，同時，自 45 歲開始邁向中年，亦影響其就業選擇。

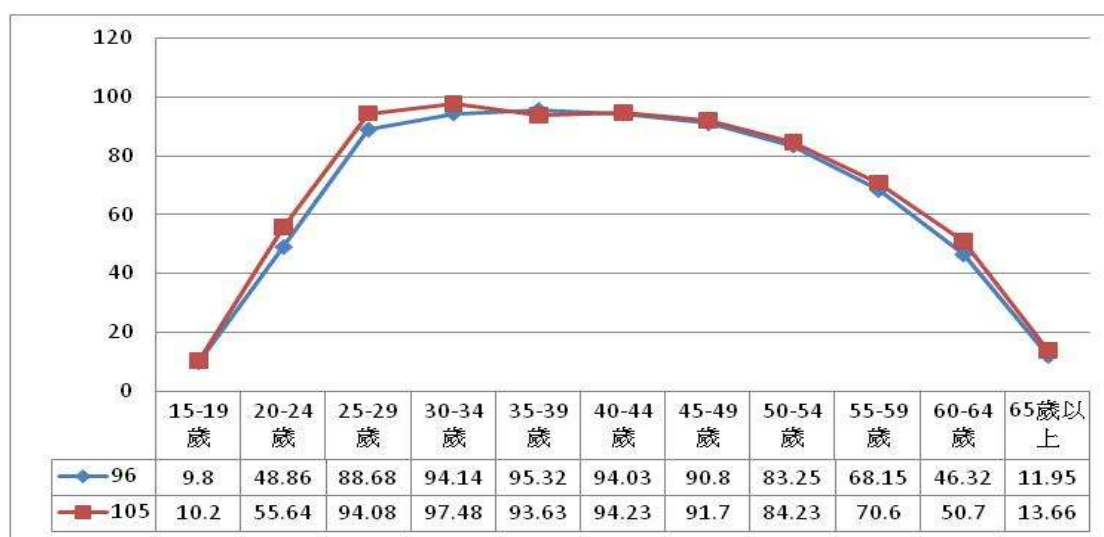
男性的勞動力參與率與年齡的趨勢中（如圖五），在民國 96 年與民國 105 年的趨勢比較中，其變化的差異不大。男性在 30 歲至 34 歲

的年齡層，是勞動力參與率最高的年齡層，並且分別為 94.14%與 97.48%。



圖四：女性勞動力參與率與年齡趨勢（96年與105年）（作者繪製）。

資料來源：取自主計總處統計資料網，就業失業統計資料查詢系統。詳細路徑與網址，參閱附錄一。



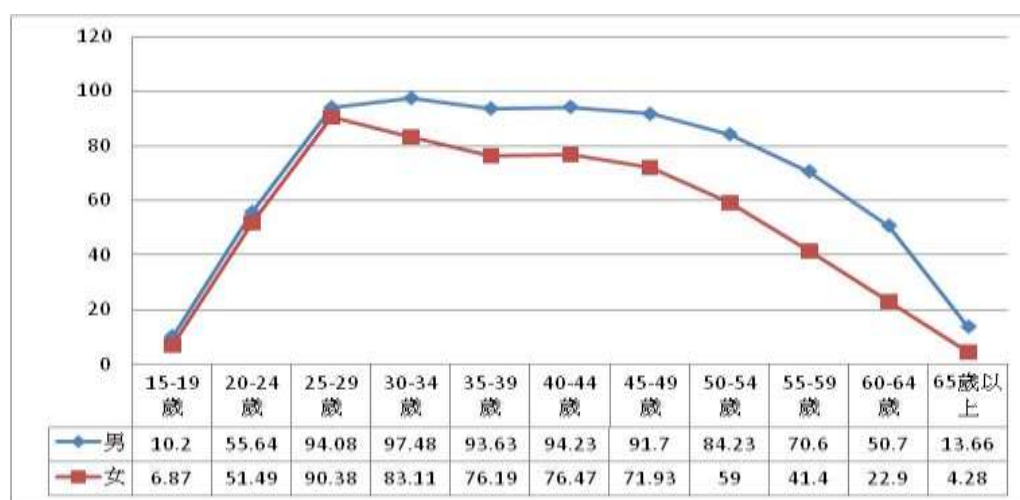
圖五：男性勞動力參與率與年齡趨勢（96年-105年）（作者繪製）。

資料來源：取自主計總處統計資料網，就業失業統計資料查詢系統。詳細路徑與網址，參閱附錄一。

進一步的比較男性與女性在不同年齡階段中的勞動力參與率狀況，以民國 105 年為例（圖六），男性與女性在勞動力參與率上還是存在明顯的差異。在圖六中，男性的勞動力參與率的高峰是 30 歲至 34 歲；而女性則是 25 歲至 29 歲。男性在 25 歲至 29 歲時勞動力參

與率開始增加，而女性則是受到生育及婚姻的影響，從 25 歲開始與男性的勞動力參與率產生差距，兩者差異從 30 歲後不斷擴大。女性在 35 歲至 44 歲中有些許上升，意味著女性逐漸脫離照顧幼兒階段，使得這時期的勞動力參與率不致下滑。

在主計總處所公布的《105 人力運用調查報告》⁷中指出，子女未滿 6 歲者，女性勞動力參與率為 62.71%，這反映出照顧幼兒對勞動力參與率的影響。但當子女均在 18 歲以上，女性的勞動力參與率則會降至 33.2%，這表示女性已達中高齡，使得進入勞動市場變的更加困難。在男性與女性勞動力參與率的差異，以 55 歲至 59 歲的差距為多，相差 29.2%。其次，當女性屆齡 60 歲至 65 歲以上的勞動力參與率明顯低於男性。而男性在 65 歲以上卻仍有 13.66%。



圖六：男性與女性勞動力參與率與年齡趨勢（105 年）（作者繪製）。

資料來源：同圖四與圖五。

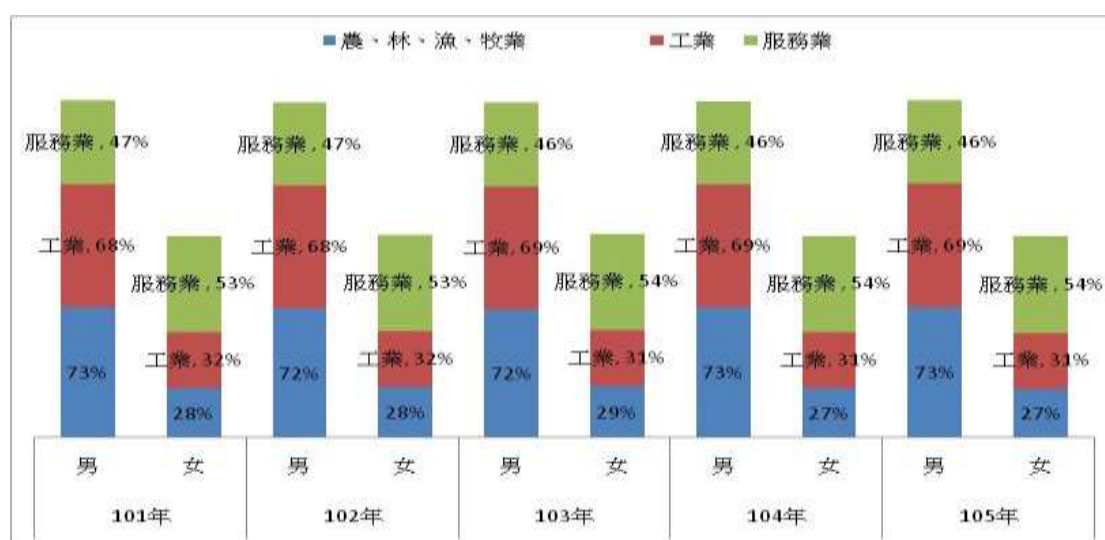
整體而論，在勞動力參與率中的性別差異，女性的勞動力參與率雖有緩慢的提升，但與男性相比仍是存在差距。影響女性的勞動參與的因素有很多，像是婚姻狀態（有配偶、同居或離婚、分居、喪偶）、教育程度高低及年齡等，都會成為影響勞動參與率的因素。

⁷ 資料來源：行政院主計總處（2016）《105 年人力運用調查報告》，頁 5。臺北：行政院主計總處。網址：<https://www.dgbas.gov.tw/ct.asp?xItem=40577&ctNode=4987&mp=1>

(二) 就業的性別差異

1. 行業的性別差異

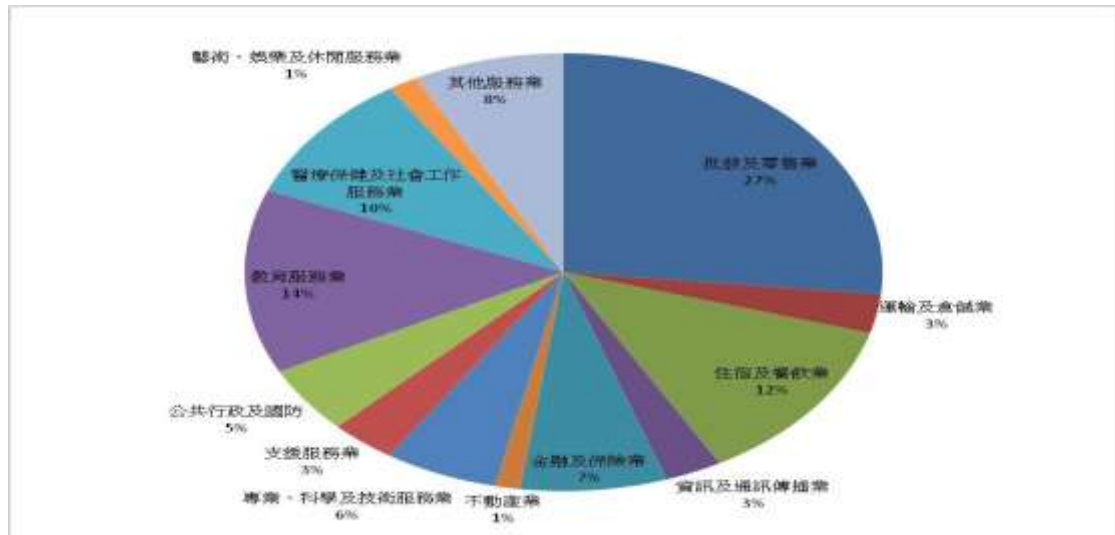
在民國 101 年至 105 年的男性與女性就業行業別所占的比率仍存在著明顯的性別差異（如圖七）。首先，男性較大的比率在農、林、漁、牧業以及工業，前者占該年度的 72% 至 73%，後者則是 68% 至 69%；女性則是在服務業的行業之中，占該年度的 53% 至 54%，女性在工業中的人數比率上，約為總行業人口的三成，在民國 101 年至民國 105 年從 32% 下降至 31%。而女性在農、林、漁、牧業約占 27% 至 28% 的比率。



圖七：男性與女性就業行業人數占總就業行數的比率（101年-105年）（作者繪製）。
資料來源：101年至104年數據，取自重要性別統計資料庫；105年度之數據，取自主計總處性別統計指標。詳細路徑與網址，參閱附錄一。經研究者將人數轉換為百分比後呈現。

在圖七中，女性就業者在「服務業」的就業人數，超過女性就業人數的 50%，同時自民國 101 年至民國 105 年，女性投入服務業的比率從 53% 上升至 54%，此趨勢形成「服務業女性化」的現象。

以民國 105 年的女性服務業就業人數為例（圖八），女性在服務業中，集中在批發及零售業 27%、教育服務業 14%、住宿及餐飲業 12%、醫療保健及社會工作服務業 10% 等行業之中。



圖八：女性於服務業就業人數比率（105 年）（作者繪製）。
資料來源：同圖七。

2. 薪資的性別差異

在薪資的性別差異（如表七），以民國 101 年至民國 104 年的工業及服務業的受雇者平均薪資中，男性的薪資比女性高，而女性薪資約占男性薪資的 81% 至 83%，有逐年縮減差距的趨勢。

表七：男性與女性受雇者在工業及服務業的平均薪資差異（101 年-104 年）

單位：元

項目	年	行業	每人每月薪資（含非經常性薪資）			薪資性別比 （女／男）%
			整體	男	女	
101		工業及服務業	45,589	49,935	40,486	81.0
102		工業及服務業	45,664	49,931	40,673	81.4
103		工業及服務業	47,300	51,464	42,481	82.5
104		工業及服務業	48,490	52,653	43,709	83.0

資料來源：主計總處薪資及生產力統計資料查詢，詳細路徑與網址，參閱附錄一。

呼應前述的服務業女性化，在整體服務業中的受雇者每月薪資，也呈現出性別差距（如表八），男性的平均薪資高於整體平均薪資，而女性則是低於整體薪資，同時女性占男性的薪資比率約為 85%至 88%。雖然性別薪資比率有逐年縮小差距的趨勢，但仍是存在著明顯的差異。

表八：男性與女性受雇者在整體服務業的平均薪資差異（101 年-104 年）

單位：元

年	項目	每人每月薪資（含非經常性薪資）			性別薪資比 （女／男）%
		整體	男	女	
101		46,850	50,817	43,381	85.3
102		46,921	50,879	43,490	85.4
103		48,815	52,594	45,600	86.7
104		49,861	53,433	46,847	87.6

資料來源：主計總處薪資及生產力統計資料查詢，詳細路徑與網址，參閱附錄一。

再細部查看，男性與女性在服務業中各行業的薪資差異（表九）。女性就業人數比率占 10% 以上的行業，如「批發及零售業 27%、教育服務業 14%、住宿及餐飲業 12%、醫療保健及社會工作服務業 10% 等」，其薪資依舊低於整體平均收入。「不動產業、支援服務業」，在薪資上幾乎沒有性別差異。「醫療保健服務業、藝術、娛樂及休閒服務業、其他服務業」的女男薪資差異最大。

表九：男性與女性在服務業各行業的平均薪資差異（104年）

單位：元

行業	每人每月薪資			性別薪資比 (女/男)%
	整體	男	女	
批發及零售業	45,488	48,437	42,845	88.4
運輸及倉儲業	51,219	53,841	45,660	84.8
住宿及餐飲業	32,596	34,870	30,894	88.5
資訊及通訊傳播業	66,453	72,677	59,576	81.9
金融及保險業	84,696	93,015	79,552	85.5
不動產業	42,351	42,268	42,433	100.1
專業、科學及技術服務業	58,252	63,364	52,489	82.8
支援服務業	35,671	35,731	35,610	99.6
教育服務業	24,302	27,045	23,060	85.2
醫療保健服務業	64,103	99,187	55,631	56.0
藝術、娛樂及休閒服務業	36,185	43,613	28,366	65.0
其他服務業	34,526	39,607	30,833	77.8

資料來源：同表八。詳細路徑與網址，參閱附錄一。

在薪資差異的相關論述中皆指出，女性通常會被期待必須花費大量的精神在家庭照顧上，如此便影響女性在勞動力市場上的工作時間和薪資(張晉芬 2015:217-240)⁸。不僅如此，在傳統的社會觀念中，已婚男性的薪資會被隱喻為「養家活口」，而已婚女性的薪資則會被視為是「貼補家用」(邱珍琬 2010)⁹。這無形的讓男性與女性之間，縱使處於相同的行業、工作內容、工作時間和專業能力等條件下，使得薪資仍會有性別上的差異。

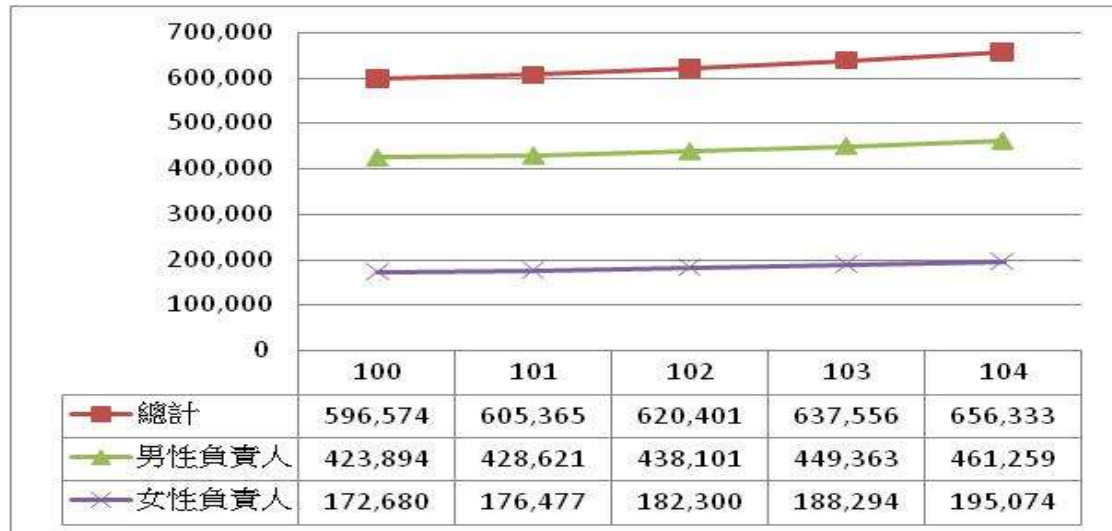
3. 女性就業身分的轉變

在現有公司登記家數(如圖九)中，可以發現男性與女性的公司登記家數逐年上升，從女性的公司登記家數的人數趨勢，顯示近十年來政府大力推動女性創業飛雁計畫等成果。政府為鼓勵並培育女性創

⁸ 張晉芬(2016)《勞動社會學》。臺北：政大出版社。

⁹ 邱珍琬(2010)〈轉化：一位中年男性的父親形象初探〉。《逢甲人文社會學報》20:261-285。

業知能，並補助女性創業所需要的資金，支持並輔導女性創業方案，能逐漸增加女性在就業身分上的轉變。



圖九：男性與女性公司登記現有家數（100年-104年）（作者繪製）。
資料來源：取自重要性別統計資料庫。詳細路徑與網址，參閱附錄一。

除了就業身分上的改變之外，女性在各行各業的職業地位有明顯的提升趨勢，民國95年至民國104年的女性民意代表、主管及經理人員比率(表十)，女性從17.7%上升至25.3%，在亞洲領先日本及韓國。

表十：女性民意代表、主管及經理人員比率（95年-104年）

項目別	單位：%									
	95	96	97	98	99	100	101	102	103	104
中華民國	17.7	17.5	17.9	19.4	20.5	21.6	23.2	25.0	25.4	25.3
韓國	8.6	8.8	9.5	8.6	9.4	10.1	11.0	11.4	11.1	10.5
新加坡	31.0	30.4	31.4	31.3	34.3	33.9	33.8	33.7	33.9	34.0
日本	10.3	9.2	9.3	10.7	11.1	11.4	11.1	11.2	11.3	12.5
美國	41.8	42.7	42.7	42.7	43.0	43.1	43.7	43.4	43.7	43.6
法國	37.9	37.8	38.5	38.1	38.5	39.3	39.3	36.0	32.7	31.7
德國	28.5	28.7	29.2	29.7	29.9	30.3	28.6	28.9	29.0	29.3
義大利	33.0	33.7	33.4	33.8	32.8	25.1	26.0	27.0	26.6	26.6
英國	34.6	34.4	34.8	35.6	35.7	34.6	34.4	33.9	35.3	35.4
荷蘭	26.7	28.0	28.1	28.5	28.6	29.3	28.8	24.6	25.5	26.0
比利時	31.5	33.9	32.7	34.0	34.1	29.9	32.4	31.4	31.7	32.5
瑞典	32.1	31.6	32.1	32.5	31.3	34.5	35.5	35.4	37.1	39.5
瑞士	30.6	30.4	30.2	31.5	33.0	33.0	33.2	32.8	33.8	35.2
挪威	33.2	31.6	31.5	34.0	34.4	31.5	32.2	32.9	35.5	36.0
冰島	29.6	29.9	32.7	33.3	34.5	40.0	40.0	37.3	37.4	37.9
丹麥	24.5	28.3	23.9	24.8	22.6	27.8	28.4	27.1	26.3	26.8

資料來源：取自國際性別統計（104年）。詳細路徑與網址，參閱附錄一。

4. 非典型就業的性別差異

除了服務業女性化之外，近年來非典型就業人數（表十一）從民國 100 年占總就業人數的 6.5% 上升至民國 105 年的 7.04%。男性與女性在人數比率上都是逐年增加，男性約占總男性就業人數的 6%，而女性約占總女性就業人數的 7%。

表十一：男性與女性非典型就業人數

單位：%

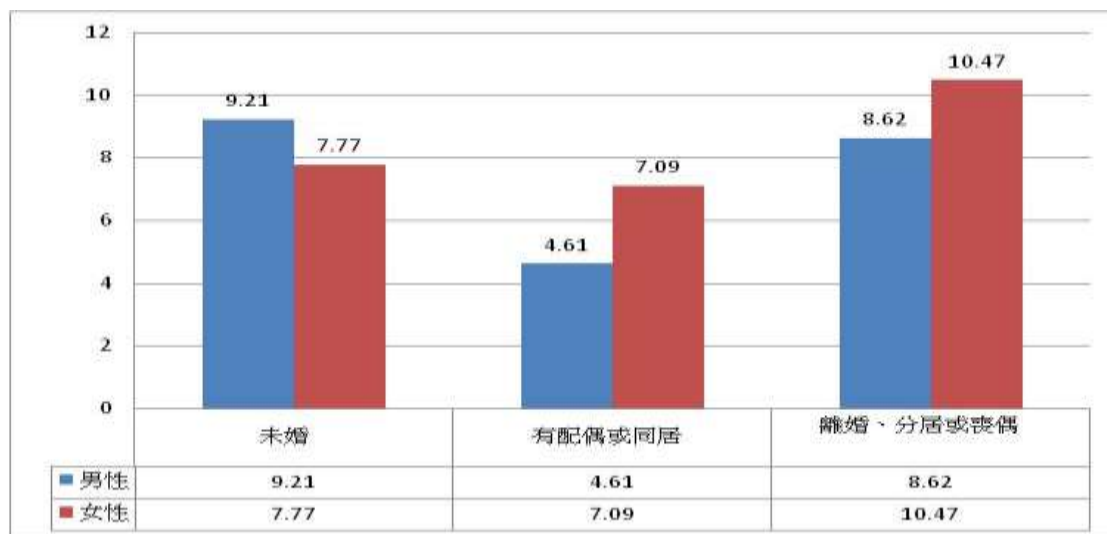
年	項目	非典型就業人數		
		占總就業人數	占總男性就業人數	占總女性就業人數
100		6.5	6.02	7.11
101		6.79	6.18	7.58
102		6.94	6.22	7.85
103		6.93	6.32	7.69
104		6.98	6.46	7.64
105		7.04	6.65	7.52

資料來源：取自重要性別統計資料庫。詳細路徑與網址，參閱附錄一。

根據 105 年主計總處所發布的人力運用調查，¹⁰ 年齡介於 15 歲至 24 歲的非典型就業人數，就占了全體總數的 24.31%，利用課餘或假期工作的比例為 60.32%。這體現出非典型就業的勞動彈性化的特色，讓 15 歲至 24 歲的學生在部分的時間內投入勞動市場，又或是提供男性與女性性兼職的機會，如表十二。

除了男性與女性非典型就業人數上的比率之外。以民國 105 年的按婚姻狀態下的統計數據（如圖十），顯示出男性在「未婚」（9.21%）及「離婚、分居或喪偶」（8.62%）的比率，相較於「有配偶或同居」（4.61%）來的高。而女性在「離婚、分居或喪偶」（10.47%）的比率，略高於「未婚」（7.77%）、「有配偶或同居」（7.09%）的比率。

¹⁰ 資料來源：行政院主計總處（2016）《人力運用調查》，頁 11。網址：<http://ebook.dgbas.gov.tw/public/Data/61227163154L3E53FL6.pdf>



圖十：男性與女性非典型就業人數-按婚姻狀況分（105年）
資料來源：取自重要性別統計資料庫。詳細路徑與網址，參閱附錄一。

對於從事非典型勞動的原因，以民國 103 年部分工時勞工就業實況調查中（表十二），顯示男性與女性在非典型勞動以「能選擇工作時段」的比率為最高，分別為 46.8% 和 48.8%。而男性與女性的第二高則分別為「因為目前還是學生」40.8% 和「貼補家用」41.8%。

表十二：自願從事部分工時的原因

單位：%

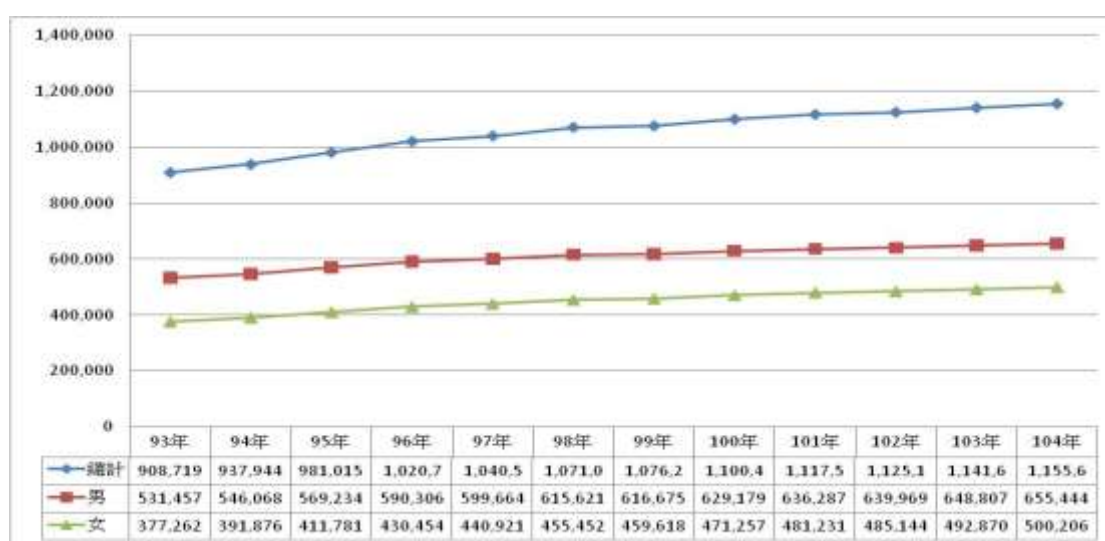
自願性從事部分工時的原因												
項目別	樣本數	能選擇 工作時 段	想縮短 工作時 間	工作比 較簡單	對於工 作內容 感興趣	可以馬 上離職	因為目 前還是 學生	貼補家 用	幫忙親 友	等待服 兵役	打發時 間	其他
總計	3,005	48.1	11.6	25.0	23.8	4.9	33.1	38.9	5.7	2.2	12.7	0.8
男	1,130	46.8	8.1	25.2	22.2	6.6	40.8	33.7	6.4	6.2	11.8	0.7
女	1,875	48.8	13.5	24.9	24.6	4.1	28.9	41.8	5.2	-	13.2	0.9

資料來源：勞動部勞動統計調查部分工時勞工就業實況調查（103年），詳細路徑與網址，參閱附錄一。

整體而論，在非典型就業的性別差異，女性的比率略高於男性，同時非典型就業占總就業人數的比率有逐年上升的趨勢。男性在「未婚」的比率為 9.21%，高於男性其他的婚姻狀態；女性在「離婚、分居或喪偶」的比率為 10.47%，高於女性其他的婚姻狀態。

(三) 身心障礙者在就業中的性別差異

在民國 93 年至 104 年的身心障礙人數統計中(圖十一)，男性與女性人數皆有上升的趨勢，同時男性的人數大於女性。據 104 年勞動統計通報分析¹¹，103 年 6 月身心障礙勞動力人數為 21 萬 2 千人，整體勞動力參與率為 19.7%，失業率 11.0%。而男性與女性身心障礙者的勞動力參與率分別為 24.7%及 13.1%，其偏低原因為非勞動力人口所占比重偏高，而且近 9 成是沒有工作能力或沒工作意願。



圖十一：身心障礙者人數(93年-104年)(作者繪製)。

資料來源：取自重要性別統計資料庫。詳細路徑與網址，參閱附錄一。

就一般勞動者而言，民國 100 年和民國 103 年的勞動力參與率(表十三)，男性大約為女性的 1.3 倍。就身心障礙者而言，民國 100 年和民國 103 年的勞動力參與率，男性身心障礙者大約為女性身心障礙者的 1.8 倍。以民國 100 年和民國 103 年的比較為例，一般男性的勞動力參與率為男性身心障礙者的 2.7 倍；就女性而言，一般女性民眾的勞動力參與率為女性身心障礙者的 3.8 倍，這樣的差距更為明顯。

¹¹ 勞動部(2015)〈103年身心障礙者勞動狀況調查性別統計分析〉。《勞動統計通報》。網址：<http://www.mol.gov.tw/media/2687645/103%E5%B9%B4%E8%BA%AB%E5%BF%83%E9%9A%9C%E7%A4%99%E8%80%85%E5%8B%9E%E5%8B%95%E7%8B%80%E6%B3%81%E8%AA%BF%E6%9F%A5%E6%80%A7%E5%88%A5%E7%B5%B1%E8%A8%88%E5%88%86%E6%9E%90%E9%80%9A%E5%A0%B1.pdf>

從整體勞動力參與率來看，身心障礙者失業率皆高於一般民眾的 3 至 5 倍。

表十三：一般民眾與身心障礙者的勞動比較

單位：%

項目	100 年		103 年	
	身心障礙者	一般民眾	身心障礙者	一般民眾
男性				
勞動力參與率	23.56	66.97	24.7	66.78
失業率	12.52	4.68	11.2	4.27
女性				
勞動力參與率	13.29	50.41	13.1	50.64
失業率	11.97	4.15	10.5	3.56
總計				
勞動力參與率	19.13	58.17	19.7	58.54
失業率	12.35	4.45	11	3.96

資料來源：衛福部 100 年身心障礙者生活狀況及各項需求評估調查報告；勞動部 103 年身心障礙者調查報告，詳細路徑與網址，參閱附錄一。

造成身心障礙者勞動力參與率比一般民眾低的情勢，可以從「曾經工作過的身心障礙失業者之主要失業原因」來觀察（表十四），想接受僱用的身心障礙失業者，無法找到工作之主要原因為「工作內容不合適」占 29.3%、其次為「體力無法勝任」占 15.8%、「工作技能不足」占 14.5%居第三。

表十四：身心障礙失業者認為無法找到工作的主要原因

單位：%

項目別	總計	工作內容不合適	體力無法勝任	工作技能不足	一般人對身心障礙者之刻板印象	年齡限制
100 年 8 月	100.0	22.5	7.8	13.4	24.3	8.2
103 年 6 月	100.0	29.3	15.8	14.5	14.2	13.5

資料來源：同表十三。

在民國 100 年及民國 103 年身心障礙者生活狀況及各項需求評估調查報告中指出，有 8 成 6 的身心障礙失業者希望能被接受僱用，並期許工作類型以「全時正職工作」居多（表十五）。

表十五：身心障礙失業者希望的工作類型及職業

單位：%

年 別	總計	自行 創業	想接受 僱用	小計	受僱失業者希望的工作類型			
					全時正職	臨時性	部分工時	派遣
					工作	工作	工作	工作
100 年 8 月	100.0	16.7	83.3	100.0	79.0	11.5	8.2	1.3
103 年 6 月	100.0	13.8	86.2	100.0	84.6	2.8	10.8	1.7

資料來源：同表十三。

但男性與女性身心障礙者的實際就業狀況，仍有 31.9% 及 33.8% 的比率從事非典型勞動的工作（表十六）。

表十六：一般民眾與身心障礙者在非典型勞動工作的比率

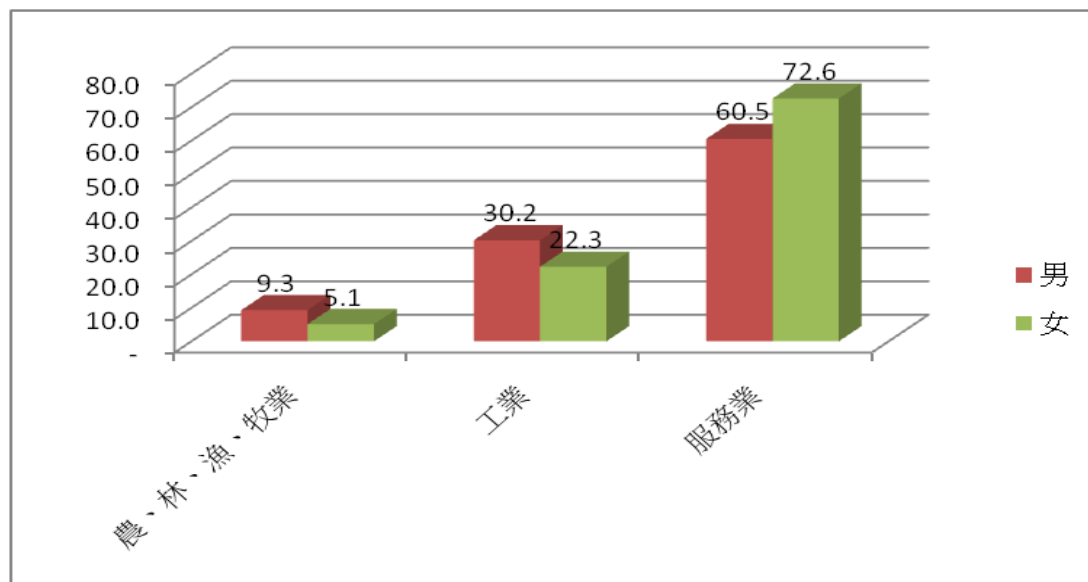
單位：%

項目別	總計	從事非典型勞動的工作(%)	
		是	否
一般民眾			
男	6,149,000	6.32	93.68
女	4,903,000	7.69	92.31
總計	11,052,000	6.93	93.07
身心障礙者			
男	93,607	31.9	68.1
女	42,667	33.8	66.2
總計	136,274	32.5	67.5

資料來源：勞動部勞動統計調查《103 年身心障礙者勞動狀況調查》。詳細路徑與網址，參閱附錄一。

在圖十二，不論是男性或是女性身心障礙者所從事的行業，大多集中在服務業的行業之中，且女性人數比例高於男性，此趨勢也反映

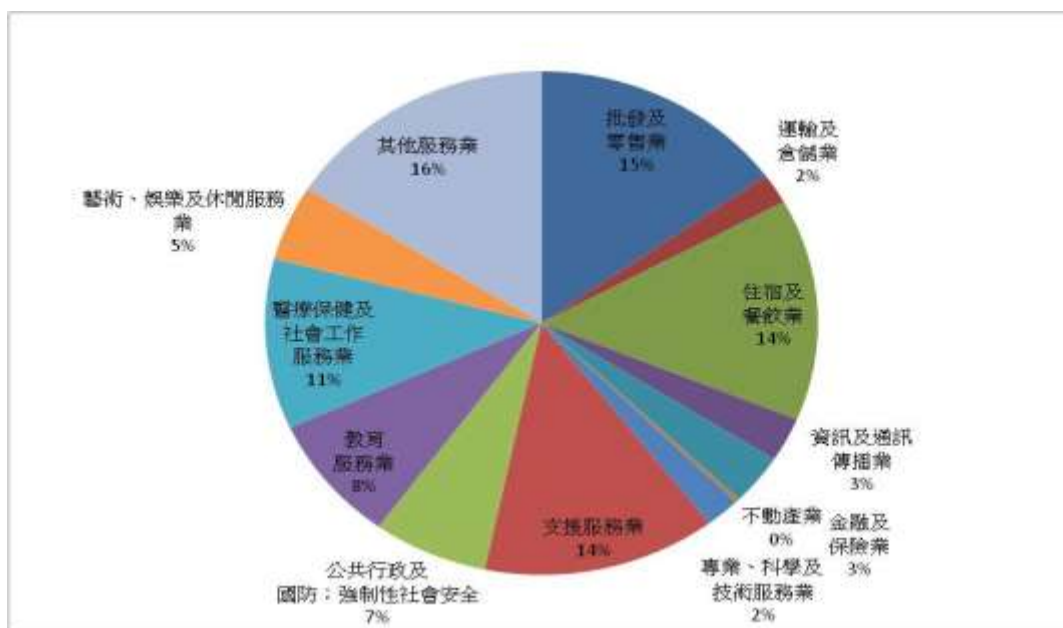
在前文所提及的「服務業女性化」趨勢。身心障礙者男性在農、林、漁、牧業和工業的人數比率，略高於身心障礙者女性。



圖十二：身心障礙者目前從事之行業

資料來源：勞動部勞動統計調查《103年身心障礙者勞動狀況調查》。詳細路徑與網址，參閱附錄一。

以《103年身心障礙者勞動狀況調查》(圖十三)中的女性身心障礙者服務業就業人數為例，大多聚集在其他服務業 16%、批發及零售業 15%、支援服務業 14%、住宿及餐飲業 14%、醫療保健及社會工作服務業 11%等行業之中。



圖十三：女性身心障礙者從事服務業的比率
資料來源：同圖十二。

而在前述有關服務業薪資收入的性別差異中（如表八），服務業的男性的薪資比女性高，而女性薪資約佔男性薪資的 85% 至 88%，同時有逐年上升的趨勢。但這個現象，並不符合身心障礙者的薪資狀態。從表十七「身心障礙就業者薪資狀況」中，可以看到男性和女性身心障礙者的平均薪資皆低於一般民眾兩成。同時，女性身心障礙者的薪資約占男性身心障礙者薪資的 80%，這可以顯示出女性身心障礙者的就業環境面臨了雙重弱勢（既低於一般人的薪資，又低於男性身心障礙者的薪資）。

表十七：身心障礙就業者薪資狀況

項目	人數	整體平均每月薪資	受僱者			
			依計薪方式劃分			
			受僱者平均每月薪資	月薪制	日薪制	時薪制
				平均每月薪資	平均每月薪資	平均每月薪資
總計	184,036	24,653	24,340	27,354	17,632	13,949
男	130,603	25,914	25,651	28,837	18,292	14,049
女	53,433	21,570	21,462	24,094	15,151	13,815

資料來源：同表十三。

(四) 促進工作平等措施的現況

有關促進工作平等措施的現況，可以從事業單位對性別工作平等法各項規定之實施情形進行檢視，從勞動部「104年僱用管理及工作場所就業平等概況」中，¹²了解事業單位對於性別友善的推行趨勢(圖十四)。

首先，有關「流產假、產假」的同意員工申請(或有提供)事業單位之比率自民國91年開始逐年上升，到民國104年皆高達90%，這意味著我國推行工作性別平等措施的正面成效。其次，在「生理假、安胎休養、產檢假、流產假、產假、陪產假、撫育未滿3歲子女，得減少或調整工作時間、設立托兒服務機構或措施、設置哺乳室或集乳室」等，有提供的比例也是介於81.5%至94.7%之間。

在「家庭照顧、育嬰留職停薪和哺乳時間」，有提供的比例則是介於74.7%至79.2%之間，但仍需要看員工能否成功申請，同時也不影響後續能順利回歸工作崗位。

¹² 勞動部(2015)。《僱用管理及工作場所就業平等概況(104年)》。資料來源：
<http://statdb.mol.gov.tw/html/svy04/0424menu.htm>

項目別	有提供比率						同意員工申請 (或有提供)比率	
	91年	93年	99年	100年	101年	102年	103年	104年
性騷擾防治措施、申訴及懲戒辦法 ⁶ (員工規模30人以上)	35.5	55.0	81.4	82.3	82.7	82.1	83.8	85.2
生理假 ²	17.3	27.5	45.4	45.6	45.6	47.0	85.7	85.2
安胎休養 ⁴	39.0	41.1	45.6	90.9	89.4
產檢假	82.4
流產假 ²	41.6	39.5	54.6	55.0	56.5	56.6	93.1	91.7
產假 ¹	78.1	83.5	96.8	96.8	96.8	96.8	95.1	94.7
陪產假 ³	29.0	42.8	57.8	57.7	59.0	59.8	85.6	85.6
為撫育未滿3歲子女，得減少或 調整工作時間(員工規模30人以上)	23.0	28.9	47.5	47.7	48.5	47.0	81.5	83.0
家庭照顧 (員工規模5人以上)	37.2	38.3	37.7	71.8	74.7
(員工規模30人以上)	36.8	39.3	39.4	38.8	72.6	75.5
育嬰留職停薪 (員工規模30人以上)	40.7	40.8	42.7	45.9	75.5	79.2
設立「托兒服務機構」或提供「托兒措施」 ⁶ (員工規模250人以上)	38.9	56.7	75.3	79.1	79.8	79.4	95.3	95.9
哺乳時間	37.3	77.3	78.1
設置「哺乳室或集乳室」 (員工規模250人以上)	19.6	42.9	75.7	72.5	76.3	71.2	80.1	84.2

資料來源：本部104年「僱用管理就業平等概況調查」。
說明：(1)94年起排除「無女性員工」之樣本。94-102年排除「員工沒有此項需求」之樣本(含女性皆未婚及員工年齡層偏高之樣本)。
(2)95年起排除「無女性員工」之樣本。
(3)99年起排除「無男性員工」之樣本。
(4)100年起新增「安胎休養」，排除單位內「無女性員工」之樣本。
(5)102年以前「有無提供」之問法易使廠商因勞工沒有提出需求而回答未提供之虞，故103年以後問項修正為「是否會同意員工申請」。
(6)性騷擾防治措施、申訴及懲戒辦法與設立「托兒服務機構」或提供「托兒措施」係為事業單位有提供比率。

圖十四：事業單位對性別工作平等法各項規定之實施情形

資料來源：勞動部性別勞動統計查詢，詳細路徑與網址，參閱附錄一。

有關育嬰留職停薪津貼的申請主要是解決生育與勞動兩難困境而提出的政策措施。從申請就業保險育嬰留職停薪津貼的核付件數中，呈現出女性在初次核付件數中高於男性（表十八）。

表十八：就業保險育嬰留職停薪津貼（98年-105年）

年	項目	就業保險初次核付件數		
		合計	男	女
98		26,472	4,808	21,664
99		34,218	6,500	27,718
100		40,498	6,928	33,570
101		56,165	8,947	47,218
102		62,595	10,308	52,287
103		68,301	11,013	57,288
104		85,872	14,258	71,614
105		79,496	13,955	65,541

資料來源：取自重要性別統計資料庫。詳細路徑與網址，參閱附錄一。

雖然育嬰留職停薪可以保障女性不受養育幼兒，而遭受裁員的處境。但對於已就業女性，在生育假期間的薪資全發者比率低，且育嬰留職停薪期間亦會失去原有累積的就業經驗與經濟能力，而成為依賴人口，這些都不利於受僱者提出申請（姜吟貞 2010）。¹³因此，除了要積極鼓勵男性申請之外，也應注意女性在育嬰留職停薪期間所受到的就業影響。

（五）性別落差指數的國際排序

性別落差指數（The Global Gender Gap）為世界經濟論壇（World Economic Forum）編製，其中的指數包含：「經濟參與和機會」、「教育程度」、「健康與生存」及「政治參與」該指數衡量各國性別，在社會資源分配與取得機會之差異程度。其中，數值介於 0-1 之間，值越高越性別平等。我國整體的 GGI 指數排序，在民國 104 年排名為 43（如表十九）。

表十九：臺灣性別落差指數世界排序

年	數值	排名
96	0.6797	53
97	0.6934	52
98	0.6959	53
99	0.7051	42
100	0.7082	40
101	0.7129	39
102	0.7155	39
103	0.7214	41
104	0.7237	43

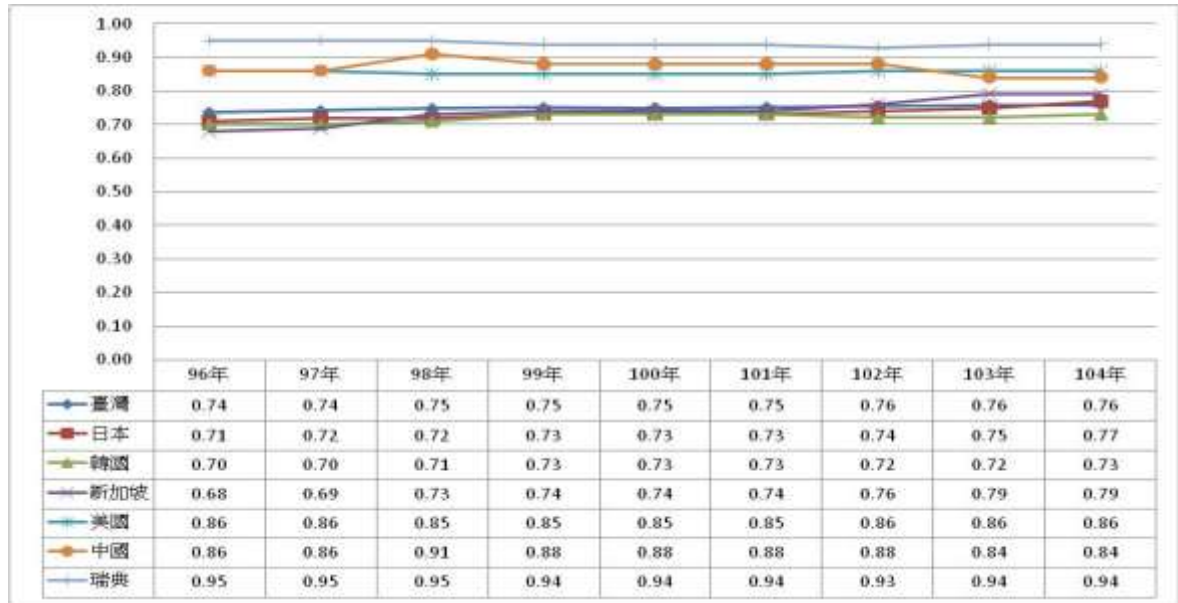
資料來源：取自重要性別統計資料庫。詳細路徑與網址，參閱附錄一。

¹³ 姜貞吟（2010）〈國家與性別：台灣照顧政策性別化探析〉。《國家發展研究季刊》10（1）：1-33。

依本文選取性別落差指數中的「經濟參與和機會」面向，並從中各別挑選「勞動力參與率女男比例 (Ratio: female labor force participation over male value)、女男薪資公平性比例 (Wage equality between women and men for similar work)、民意代表、主管及經理人員女男比例 (Ratio: female legislators, senior officials and managers over male value)、及專技人員女男比例 (Ratio: female professional and technical workers over male value)」等影響變數，進行民國 96 年至民國 104 年的亞洲、北美洲與歐洲地區進行比較，選取比較的國家為：臺灣、日本、韓國、新加坡、中國、美國、瑞典。

在各變數指標中，世界經濟論壇將所有數據都轉換為女性占男性的比率。舉例來說：一個國家的女性擔任部長職位的比例為 20%，分別為 20 名女性與 80 名男性，則數值為 0.25，公式為 (女/男)%。這是為了確保這些指數能呈現女男水平之間的差距。

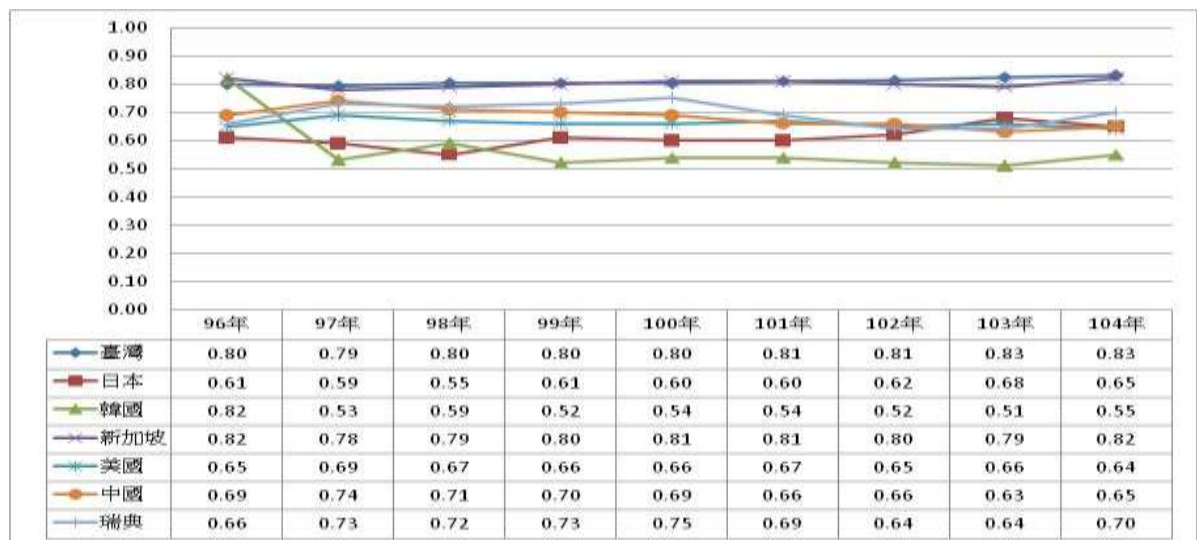
首先在女男勞動力參與率比例 (如圖十五)，臺灣相較於日本、韓國、新加坡、中國、美國、及瑞典，在亞洲地區位於第二，同時，臺灣在勞動力參與率的女男比例逐漸縮小。



圖十五：勞動力參與率女男比例(96年-104年)

資料來源：性別落差指數。詳細路徑與網址，參閱附錄一。

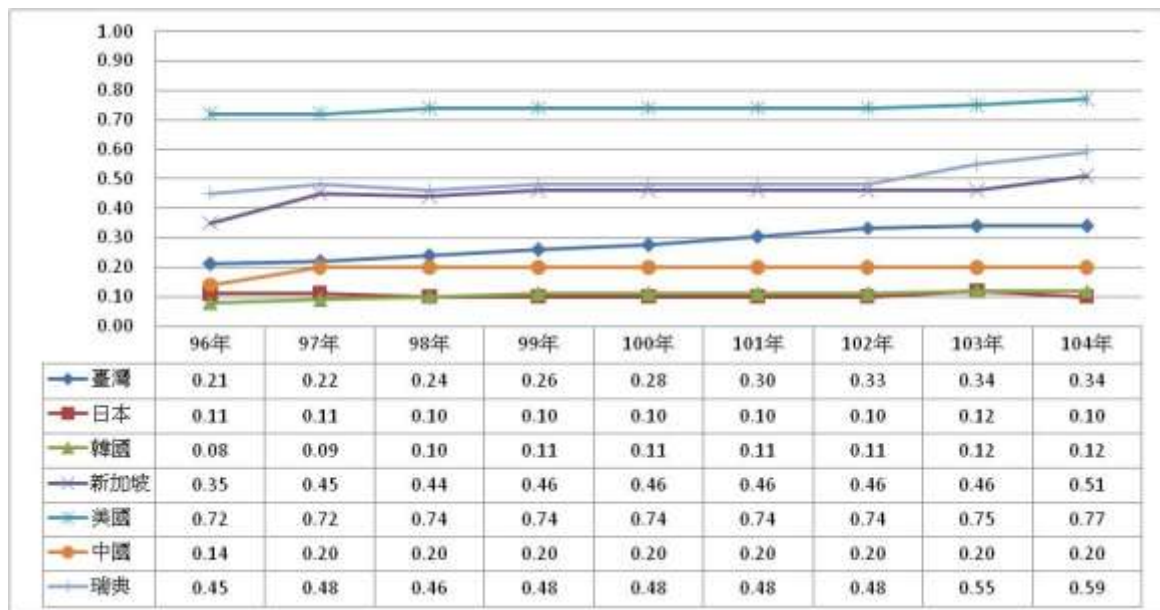
其次，在女男薪資公平性比例(如圖十六)，臺灣相較於日本、韓國、新加坡、中國、美國、及瑞典，位於第一，其次為新加坡、瑞典、中國、美國、日本，最後則是韓國。這顯示臺灣在女男薪資比例的差異較小。



圖十六：女男薪資公平性比例(96年-104年)

資料來源：同圖十三。

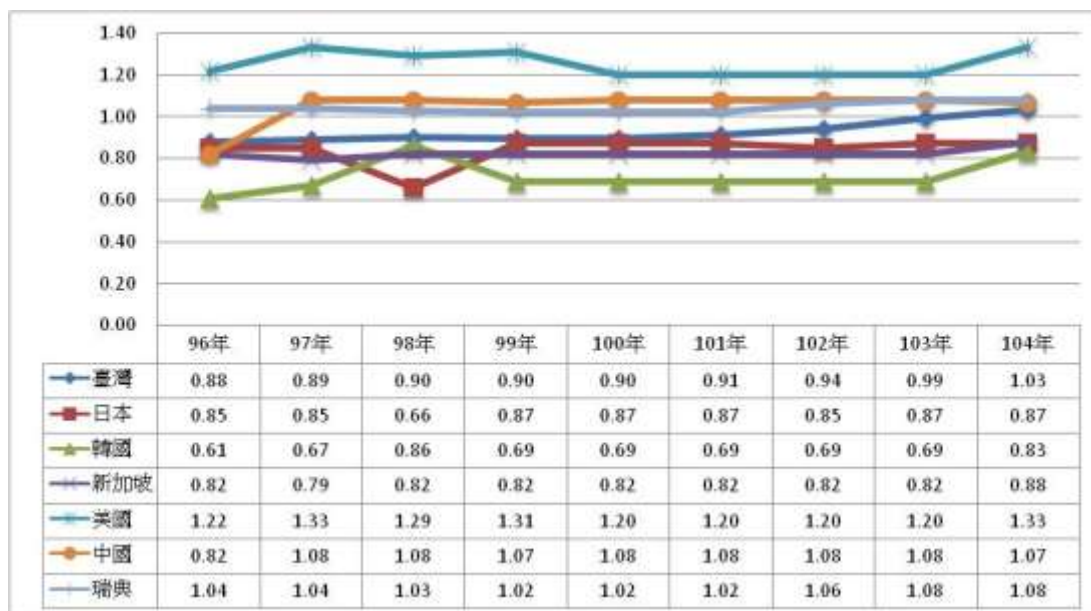
在民意代表、主管及經理人員的女男比例(如圖十七)，臺灣位於第四。位於第一為美國，第二是瑞典、第三則是新加坡。



圖十七：民意代表、主管及經理人員女男比例(96年-104年)

資料來源：同圖十三。

在專技人員的女男比例(如圖十八)。第一為美國，第二是瑞典、第三則是中國、第四為臺灣，最後則是韓國。臺灣在專技人員女男的比例也有上升的趨勢。



圖十八：專技人員女男比例(96年-104年)

資料來源：同圖十三。

世界經濟論壇指出，報告的目的是要提倡性別平等，降低女性與男性間的差距，藉此衡量各國在獲取資源和機會方面的性別差距，而不是各國的發展水平的排序。因此 GGI 的目標是關注在所選指標中女性與男性之間的差距是否已經逐漸消失，而不是女性是否贏得所謂的「性別決鬥」(battle of the sexes)。經由上述的各項指標的趨勢中，臺灣相較於日本、韓國、新加坡、中國、美國、及瑞典的女男薪資公平性比例，排序位於第一。而其他三個變項，臺灣與美國與歐洲拉近差距，並在亞洲地區領先於日本、韓國。

五、 結論及政策建議

本計劃以臺灣就業、經濟與福利中的性別差異與現況發展為題，說明臺灣就業勞動中的各種性別差異與發展趨勢。期望透過本文，讓大眾關注勞動者在就業、經濟與福利中的性別現象。以下茲就結論與政策建議進行說明：

(一) 結論

1. 勞動力參與的性別差異

在就業勞動中，本文指出女性的非勞動力人口占總勞動力人口的六成，其原因為「求學及準備升學、料理家務、高齡、身心障礙」等因素，成為女性未參與勞動的原因之一。而在勞動力參與率的性別差異中，女性的勞動力參與率逐年有緩步的提升，但仍是低於男性。女性在「有配偶、同居或離婚、分居、喪偶」會影響其勞動參與率，同時教育程度的高低和年齡也會成為影響勞動參與率的因素。

2. 就業的性別差異

在就業的性別差異中，女性佔服務業從業人口的一半以上，女性平均薪資約占男性的 83%，雖差異有逐年縮小的趨勢，但女性的薪資依舊低於整體平均薪資，同時也低於男性的薪資。但女性在公司登記家數和民意代表、主管及經理人員比率有增加的狀態，意味著女性的就業身分開始轉變。

3. 非典型就業的性別差異

非典型就業的整體人數比率有逐年上升的趨勢，而非典型就業女性約占總女性就業人數 7%。同時女性在「離婚、分居或喪偶」的比率為 10.47%；男性在「未婚」的比率為 9.21%。

4. 身心障礙者在就業中的性別差異

身心障礙者整體人數有逐年上升的趨勢，不論是男性或是女性身心障礙者所從事的行業，大多集中在服務業，男性占 60.5%、女性占 72.6%。同時男性與女性每月薪資皆低於一般勞動者的兩成，而且女性身心障礙者的薪資占男性身心障礙者 80%，使得女性身心障礙者既低於一般人的薪資，同時又低於男性身心障礙者的薪資，處於平均薪資的雙重弱勢。

5. 促進工作平等措施的現況

事業單位同意員工申請性別工作平等各項措施之比率，除家庭照顧假為 75.5%、哺乳時間為 78.1%及育嬰留職停薪為 79.2%，其餘均介於 82%至 95.9%之間。這表示我國推行工作性別平等措施的正面成效之外，也仍有進步的空間。同時，申請育嬰留職停薪津貼的人數，女性高於男性，除了應鼓勵男性申請之外，也需檢視留職停薪對於女性重返職場的影響。

6. 性別落差指數的國際排序

本文從性別落差指數中的「勞動力參與率女男比例、女男薪資公平性比例、民意代表、主管及經理人員女男比例、專技人員女男比例」等變項，挑選日本、韓國、新加坡、中國、美國、瑞典進行排序比較。在女男薪資公平性比例的排序中，臺灣位於第一。而其他三個變項，臺灣與美國與歐洲拉近差距，並在亞洲地區領先於日本、韓國。

(二) 政策建議

1. 提升女性在就業市場中的地位

在本文中指出，就業市場中女性薪資約占男性的 80%，雖有逐年縮減差距的趨勢，但還是呈現出同工不同酬的差異。政府應呼籲公司企業積極落實〈性別工作平等法〉和〈就業服務法〉中禁止性別歧視的理念。以改善女男薪資比率上的差異和提升女性在職場中的權益。

2. 建立性別友善的創業環境

本文認為持續培力女性創業能使經濟弱勢，或在職場中處於不利地位的女性擁有經濟地位提升的機會。因此，有效提倡女性創業、制定促進兩性平等的創業政策是必要的。在現有的政策中，勞動部「微型創業鳳凰貸款」、經濟部中小企業處「婦女創業輔導計畫」及「女性創業飛雁計畫」和前青輔會「飛雁專案」的女性創業方案，皆可減少女性在創業過程中的障礙，提供女性順利開展工作事業，並創造就業機會與勞動參與。

3. 深化促進工作平等措施之理念

工作平等措施的重要性在於工作權的保障。本文經由事業單位對性別工作平等法各項規定之實施情形調查中，指出我國推行工作性別平等措施具有正面的成效，但仍有進步的空間。因此，持續且積極的深化工作平等措施，可減緩女性因生育與家庭照顧所帶來的生活壓力。

在政策上，除了鼓勵事業單位將提供工作平等措施視為應盡的義務之外，也應於大眾媒體及學校教育中，積極宣導勞動者在就業環境中應有的各項權益。

4. 保障弱勢勞動者的勞動權益

在本文中呈現出身心障礙者女性在薪資中的弱勢處境，應重視身心障礙女性就業市場中勞動條件與勞動權益，強化各項社會保險與社會救助制度，以維護其基本生活保障。

4、進行非典型就業型態的研究調查

本文建議應著手進行非典型就業的相關調查，以瞭解現今非典型就業的勞動條件及工作環境，讓男性與女性勞動者在非典型就業中的經濟安全更有保障。

附錄一：性別平等資料庫參考資料及性別就業、經濟與福利相關資料索引

表圖	資料庫	路徑	網址
表三	重要性別統計資料庫	重要性別統計資料庫>國內指標>就業、經濟與福利	http://www.gender.ey.gov.tw/gecdb/Stat_Statistics_Category.aspx?fs=GE1M1b3tV5rOB1KWZF2%2bbg%3d%3d
	性別勞動統計查詢	勞動統計專網>性別統計專區>性別勞動統計查詢	http://statdb.mol.gov.tw/statis/jspProxy.aspx?sys=210&funid=mq03
表四	就業失業統計資料查詢系統	行政院主計總處>政府統計(OFF)>主計總處統計專區(Off)>就業、失業統計>查詢系統>更多資料查詢	http://win.dgbas.gov.tw/dgbas04/bc4/timeser/more_f.asp
表五	105年人力運用調查報告	主計總處>資訊公開>出版品及普(抽)查資料>統計電子書(OFF)>105年人力運用調查	https://www.dgbas.gov.tw/public/data/dgbas04/bc4/mpwutility/105/mtable1.xls
表六	就業失業統計資料查詢系統	行政院主計總處>政府統計(OFF)>主計總處統計專區(Off)>就業、失業統計>查詢系統>更多資料查詢	http://win.dgbas.gov.tw/dgbas04/bc4/timeser/more_f.asp
表七	主計總處薪資及生產力統計	行政院主計總處>政府統計(OFF)>主計總處統計專區(Off)>薪資及生產力統計	http://win.dgbas.gov.tw/dgbas04/bc5/EarningAndProductivity/Default.aspx
表八	主計總處薪資及生產力統計	行政院主計總處>政府統計(OFF)>主計總處統計專區(Off)>薪資及生產力統計	http://win.dgbas.gov.tw/dgbas04/bc5/EarningAndProductivity/Default.aspx
表九	主計總處薪資及生產力統計	行政院主計總處>政府統計(OFF)>主計總處統計專區(Off)>薪資及生產力統計	http://win.dgbas.gov.tw/dgbas04/bc5/EarningAndProductivity/Default.aspx
表十	國際性別統計	勞動統計專網>性別統計專區>國際性別統計	http://www.mol.gov.tw/media/3809969/104%e6%b0%91%e6%84%8f%e4%bb%a3%e8%a1%a8-%e4%b8%bb%e7%ae%a1%e5%8f%8a%e7%b6%93%e7%90%86%e4%ba%ba%e5%93%a1%e5%a5%b3%e6%80%a7%e4%b9%8b%e6%af%94%e7%8e%87.pdf
表十一	重要性別統計資料庫	重要性別統計資料庫>國內指標>就業、經濟與福利	https://www.gender.ey.gov.tw/gecdb/Stat_Statistics_DetailData.aspx?sn=AUQqPgx19cTcy2IdSF1ZQ%3d%3d&d=194q2o4%2botzoYO%2b8OAMYew%3d%3d
表十二	勞動統計調查	勞動部>勞動統計專網>勞動統計調查>103年>部分工時勞動就業實況調查	http://statdb.mol.gov.tw/html/svy03/0321052.xls
表十三	身心障礙者生活狀況及各項需求評估調查	衛生福利部>統計處首頁>衛生福利統計專區>社會福利統計調查>04身心障礙者生活狀況調查>100身心障礙者生活狀況及各項需求評估調查	http://www.mohw.gov.tw/cht/DOS/DisplayStatisticFile.aspx?d=43170
	103年身心障礙者勞動狀況調查	勞動統計專網>族群勞動統計>身心障礙者>103年身心障礙者調查報告	http://www.mol.gov.tw/statistics/2462/19476/19060/
表十四	身心障礙者生活狀況及各項需求評估調查	衛生福利部>統計處首頁>衛生福利統計專區>社會福利統計調查>04身心障礙者生活狀況調查>100身心障礙者生活狀況及各項需求評估調查	http://www.mohw.gov.tw/cht/DOS/DisplayStatisticFile.aspx?d=43170

	103年身心障礙者勞動狀況調查	勞動統計專網>族群勞動統計>身心障礙者>103年身心障礙者調查報告	http://www.mol.gov.tw/statistics/2462/19476/19060/
表十五	身心障礙者生活狀況及各項需求評估調查	衛生福利部>統計處首頁>衛生福利統計專區>社會福利統計調查>04身心障礙者生活狀況調查>100身心障礙者生活狀況及各項需求評估調查	http://www.mohw.gov.tw/cht/DOS/DisplayStatisticFile.aspx?d=43170
	103年身心障礙者勞動狀況調查	勞動統計專網>族群勞動統計>身心障礙者>103年身心障礙者調查報告	http://www.mol.gov.tw/statistics/2462/19476/19060/
表十六	103年身心障礙者勞動狀況調查	勞動統計專網>族群勞動統計>身心障礙者>103年身心障礙者調查報告	http://www.mol.gov.tw/statistics/2462/19476/19060/
表十七	103年身心障礙者勞動狀況調查	勞動統計專網>族群勞動統計>身心障礙者>103年身心障礙者調查報告	http://statdb.mol.gov.tw/html/svy03/0342016.xls
表十八	重要性別統計資料庫	重要性別統計資料庫>國內指標>就業、經濟與福利	http://www.gender ey.gov.tw/gecdb/Stat_Statistics_DetailData.aspx?sn=idHeu%2bd0jXcJTF8w%2bWibvw%3d%3d&d=m9ww9odNZAz2Re5Ooj%2fwIQ%3d%3d
表十九	重要性別統計資料庫	重要性別統計資料庫>國際指標>性別落差指數(GGI)	http://www.gender ey.gov.tw/gecdb/Stat_International_Node0.aspx?s=tZ7cAGjLH7DDUmC9hAf%2f4g%3d%3d
圖一	重要性別統計資料庫	重要性別統計資料庫>國內指標>就業、經濟與福利	http://www.gender ey.gov.tw/gecdb/Stat_Statistics_Category.aspx?fs=GE1Mlb3tV5rOB1KWZF2%2bbg%3d%3d
圖二	重要性別統計資料庫	重要性別統計資料庫>國內指標>就業、經濟與福利	http://www.gender ey.gov.tw/gecdb/Stat_Statistics_Category.aspx?fs=GE1Mlb3tV5rOB1KWZF2%2bbg%3d%3d
	性別勞動統計查詢	勞動統計專網>性別統計專區>性別勞動統計查詢	http://win.dgbas.gov.tw/dgbas04/bc4/timeser/more_f.asp
圖三	重要性別統計資料庫	重要性別統計資料庫>國內指標>就業、經濟與福利	http://www.gender ey.gov.tw/gecdb/Stat_Statistics_Category.aspx?fs=GE1Mlb3tV5rOB1KWZF2%2bbg%3d%3d
	性別勞動統計查詢	勞動統計專網>性別統計專區>性別勞動統計查詢	http://win.dgbas.gov.tw/dgbas04/bc4/timeser/more_f.asp
圖四	就業失業統計資料查詢系統	行政院主計總處>政府統計(OFF)>主計總處統計專區(Off)>就業、失業統計>查詢系統>更多資料查詢	http://win.dgbas.gov.tw/dgbas04/bc4/timeser/more_f.asp
圖五	就業失業統計資料查詢系統	行政院主計總處>政府統計(OFF)>主計總處統計專區(Off)>就業、失業統計>查詢系統>更多資料查詢	http://win.dgbas.gov.tw/dgbas04/bc4/timeser/more_f.asp
圖六	就業失業統計資料查詢系統	行政院主計總處>政府統計(OFF)>主計總處統計專區(Off)>就業、失業統計>查詢系統>更多資料查詢	http://win.dgbas.gov.tw/dgbas04/bc4/timeser/more_f.asp
圖七	重要性別統計資料庫	重要性別統計資料庫>國內指標>就業、經濟與福利	https://www.gender ey.gov.tw/gecdb/Stat_Statistics_DetailData.aspx?sn=rR0%2bixvOwHqfBMhsd0C%2bzw%3d%3d&d=194q2o4%2botzoYO%2b8OAMYew%3d%3d
	就業失業統計資料查詢系統	行政院主計總處>政府統計(OFF)>主計總處統計專區(Off)>就業、失業統計>查詢系統>更多資料查詢	http://win.dgbas.gov.tw/dgbas04/bc4/timeser/more_f.asp
圖八	就業失業統計	行政院主計總處>政府統計(OFF)>	http://win.dgbas.gov.tw/dgbas04/bc4/timeser/more_f.asp

	資料查詢系統	主計總處統計專區(Off)>就業、失業統計>查詢系統>更多資料查詢	
圖九	重要性別統計資料庫	重要性別統計資料庫>國內指標>就業、經濟與福利	https://www.gender ey.gov.tw/gecdb/Stat_Statistics_DetailData.aspx?sn=2PDL6leySLCwYCFMLktM5g%3d%3d&d=m9ww9odNZAz2Rc5Ooj%2fwIQ%3d%3d
圖十	重要性別統計資料庫	重要性別統計資料庫>國內指標>就業、經濟與福利	https://www.gender ey.gov.tw/gecdb/Stat_Statistics_DetailData.aspx?sn=AUQqPgx19cTcy2ldSFi1ZQ%3d%3d&d=194q2o4%2botzoYO%2b8OAMYew%3d%3d
圖十一	重要性別統計資料庫	重要性別統計資料庫>國內指標>就業、經濟與福利	http://www.gender ey.gov.tw/gecdb/Stat_Statistics_DetailData.aspx?sn=SBhK1qUGuEFWBphB1qoGmg%3d%3d&d=m9ww9odNZAz2Rc5Ooj%2fwIQ%3d%3d
圖十二	103年身心障礙者勞動狀況調查	勞動統計專網>族群勞動統計>身心障礙者>103年身心障礙者調查報告	http://www.mol.gov.tw/statistics/2462/19476/19060/
圖十三	103年身心障礙者勞動狀況調查	勞動統計專網>族群勞動統計>身心障礙者>103年身心障礙者調查報告	http://www.mol.gov.tw/statistics/2462/19476/19060/
圖十四	104年僱用管理及工作場所就業平等概況	勞動統計專網>性別統計專區>性別勞動統計調查	http://statdb.mol.gov.tw/html/svy04/0424menu.htm
圖十五 圖十六 圖十七 圖十八	The global gender gap	World Economic Forum> Reports> The global gender gap	https://www.weforum.org/reports/global-gender-gap-report-2015 https://www.weforum.org/reports/global-gender-gap-report-2014 https://www.weforum.org/reports/global-gender-gap-report-2013 https://www.weforum.org/reports/global-gender-gap-report-2012 http://reports.weforum.org/global-gender-gap-2011/ http://www3.weforum.org/docs/WEF_GenderGap_Report_2010.pdf http://www3.weforum.org/docs/WEF_GenderGap_Report_2009.pdf http://www3.weforum.org/docs/WEF_GenderGap_Report_2008.pdf http://www3.weforum.org/docs/WEF_GenderGap_Report_2007.pdf

資料來源；本文製表